

## Bericht

über die Entwicklung im Integrationsbereich des Optionsmodells  
Erlangen, Stand 31.03.2007, 16.04.2007

### 1. Entwicklung der Kundenzahlen

#### 1.1 Arbeitsmarktaufschwung hat Alg2-Bezieher noch nicht erreicht

Bundesweit lag die Quote der Alg2-Empfänger im März um 0,3 % unter der des Vorjahres und sogar um 36.000 Personen über dem Vormonatswert im Februar. Wir beobachten einen weiteren Rückgang von Stellenangeboten mit niederschweligen Anforderungen. Wo noch in jüngster Vergangenheit die Zeitarbeitsfirmen Arbeitsplätze im Helferbereich des Handwerks, im Einzelhandel oder in der Transport- und Lagerwirtschaft anboten, wird jetzt fast ausschließlich nach höher- und höchstqualifizierten Mitarbeitern gefragt, die sich nur selten in unserer Klientel finden lassen.

Parallel dazu erschweren uns die vergleichsweise üppigen Fördermöglichkeiten der BA die Vermittlungstätigkeit.

Unter diesen Bedingungen ist es durchaus als Erfolg zu werte, dass es uns seit Jahresbeginn bis zum 11.04.2007 gelungen ist 237 Personen in den Arbeitsmarkt zu integrieren (Details hierzu unter 3.0).

Mit 3988 Personen blieb die Summe der Alg2-Empfänger im Vormonatsvergleich konstant. Davon standen lediglich 2309 Personen für unsere Integrationsangebote zur Verfügung.

Erstmals enthält der Bericht Angaben über die Verteilung der „nicht aktivierbaren“ Kunden (siehe 2.4).

#### Zugänge und Abgänge von Alg II-Beziehern (Januar bis März 2007)

Zeitraum	Zugang	Abgang	Zu-Abgang
Januar 07	132	130	2
Februar 07	86	95	-9
März 07	78	217	-139
April 07	0	0	0
Mai 07	0	0	0
Juni 07	0	0	0
Juli 07	0	0	0
August 07	0	0	0
September 07	0	0	0
Oktober 07	0	0	0
November 07	0	0	0
Dezember 07	0	0	0
<b>Summe</b>	<b>296</b>	<b>442</b>	<b>-146</b>

Datenbank-Stand vom: 16.04.2007



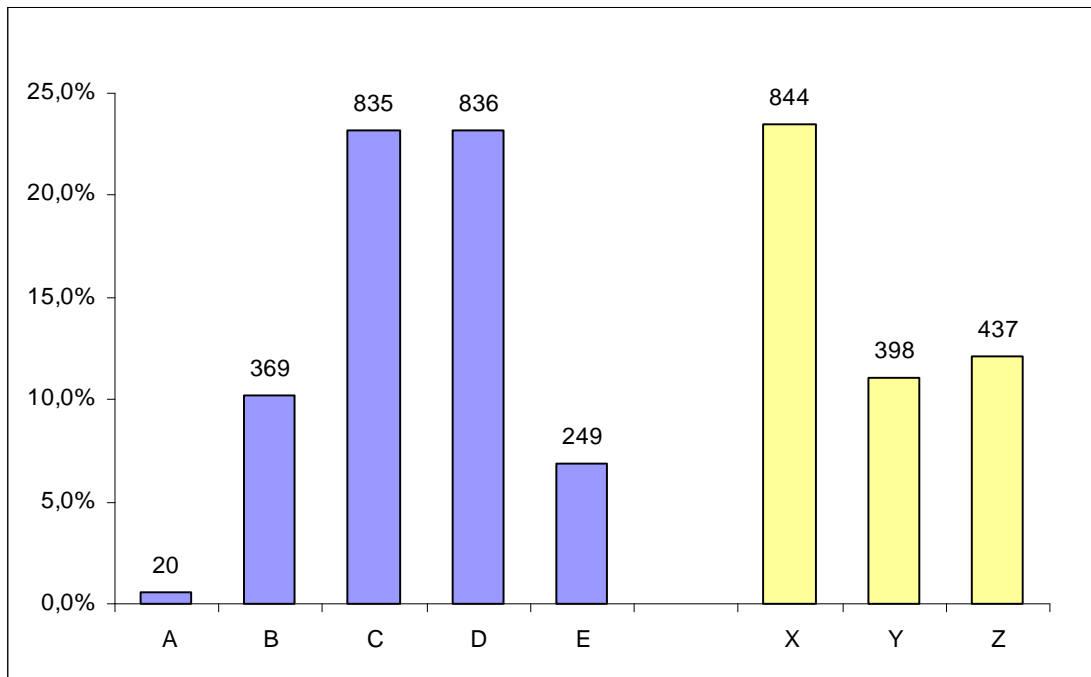
## 1.2. Verteilung nach Kundentypen, Alter und Geschlecht (15 – 65) Monatsauswertung

März 07 15.03.2007 bis 16.04.2007										
Männer:	15-24		25-49		50-58		59-65		Gesamt (15-65)	
A - Kunden	2	0,3%	9	0,4%	1	0,2%	0	0,0%	12	0,3%
B - Kunden	28	3,5%	177	7,4%	12	2,1%	2	0,8%	219	5,5%
C - Kunden	73	9,2%	320	13,5%	64	10,9%	5	2,1%	462	11,6%
D - Kunden	39	4,9%	326	13,7%	109	18,6%	3	1,3%	477	12,0%
E - Kunden	0	0,0%	51	2,1%	58	9,9%	3	1,3%	112	2,8%
<b>Zwischen- summe A bis E</b>	<b>142</b>	<b>18,0%</b>	<b>883</b>	<b>37,2%</b>	<b>244</b>	<b>41,7%</b>	<b>13</b>	<b>5,5%</b>	<b>1282</b>	<b>32,1%</b>
X - Kunden	46	5,8%	164	6,9%	19	3,2%	6	2,5%	235	5,9%
Y - Kunden	109	13,8%	12	0,5%	14	2,4%	96	40,5%	231	5,8%
Z - Kunden	62	7,8%	102	4,3%	22	3,8%	24	10,1%	210	5,3%
<b>Zwischen- summe X bis Z</b>	<b>217</b>	<b>27,5%</b>	<b>278</b>	<b>11,7%</b>	<b>55</b>	<b>9,4%</b>	<b>126</b>	<b>53,2%</b>	<b>676</b>	<b>17,0%</b>
<b>Zwischen- summe Männer</b>	<b>359</b>	<b>45,4%</b>	<b>1161</b>	<b>48,9%</b>	<b>299</b>	<b>51,1%</b>	<b>139</b>	<b>58,6%</b>	<b>1958</b>	<b>49,1%</b>

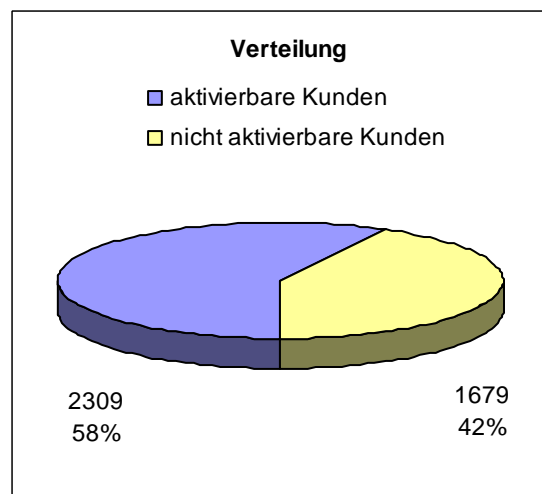
Frauen:	15-24		25-49		50-58		59-65		Gesamt (15-65)	
A - Kunden	2	0,3%	6	0,3%	0	0,0%	0	0,0%	8	0,2%
B - Kunden	28	3,5%	110	4,6%	11	1,9%	1	0,4%	150	3,8%
C - Kunden	64	8,1%	263	11,1%	42	7,2%	4	1,7%	373	9,4%
D - Kunden	25	3,2%	251	10,6%	80	13,7%	3	1,3%	359	9,0%
E - Kunden	1	0,1%	51	2,1%	78	13,3%	7	3,0%	137	3,4%
<b>Zwischen- summe A bis E</b>	<b>120</b>	<b>15,2%</b>	<b>681</b>	<b>28,7%</b>	<b>211</b>	<b>36,1%</b>	<b>15</b>	<b>6,3%</b>	<b>1027</b>	<b>25,8%</b>
X - Kunden	153	19,4%	415	17,5%	39	6,7%	2	0,8%	609	15,3%
Y - Kunden	94	11,9%	4	0,2%	12	2,1%	57	24,1%	167	4,2%
Z - Kunden	64	8,1%	115	4,8%	24	4,1%	24	10,1%	227	5,7%
<b>Zwischen- summe X bis Z</b>	<b>311</b>	<b>39,4%</b>	<b>534</b>	<b>22,5%</b>	<b>75</b>	<b>12,8%</b>	<b>83</b>	<b>35,0%</b>	<b>1003</b>	<b>25,2%</b>
<b>Zwischen- summe Frauen:</b>	<b>431</b>	<b>54,6%</b>	<b>1215</b>	<b>51,1%</b>	<b>286</b>	<b>48,9%</b>	<b>98</b>	<b>41,4%</b>	<b>2030</b>	<b>50,9%</b>

Alle Kunden:	15-24		25-49		50-58		59-65		Gesamt (15-65)	
A - Kunden	4	0,5%	15	0,6%	1	0,2%	0	0,0%	20	0,5%
B - Kunden	56	7,1%	287	12,1%	23	3,9%	3	1,3%	369	9,3%
C - Kunden	137	17,3%	583	24,5%	106	18,1%	9	3,8%	835	20,9%
D - Kunden	64	8,1%	577	24,3%	189	32,3%	6	2,5%	836	21,0%
E - Kunden	1	0,1%	102	4,3%	136	23,2%	10	4,2%	249	6,2%
<b>Zwischen- summe A bis E</b>	<b>262</b>	<b>33,2%</b>	<b>1564</b>	<b>65,8%</b>	<b>455</b>	<b>77,8%</b>	<b>28</b>	<b>11,8%</b>	<b>2309</b>	<b>57,9%</b>
X - Kunden	199	25,2%	579	24,4%	58	9,9%	8	3,4%	844	21,2%
Y - Kunden	203	25,7%	16	0,7%	26	4,4%	153	64,6%	398	10,0%
Z - Kunden	126	15,9%	217	9,1%	46	7,9%	48	20,3%	437	11,0%
<b>Zwischen- summe X bis Z</b>	<b>528</b>	<b>66,8%</b>	<b>812</b>	<b>34,2%</b>	<b>130</b>	<b>22,2%</b>	<b>209</b>	<b>88,2%</b>	<b>1679</b>	<b>42,1%</b>
<b>Gesamtkunden</b>	<b>790</b>	<b>100%</b>	<b>2376</b>	<b>100%</b>	<b>585</b>	<b>100%</b>	<b>237</b>	<b>100,0%</b>	<b>3988</b>	<b>100%</b>

### 1.3 Grafik der Kundenverteilung nach Kundentypen



### 1.4 Verteilung nach aktivierbaren und nicht aktivierbaren Kunden



- A - Kunden: Direkte Arbeitsmarktintegration
- B - Kunden: Direkte Arbeitsmarktintegration mit Förderungsangeboten
- C - Kunden: Orientierung und Qualifizierung mittelfristig in den ersten Arbeitsmarkt
- D - Kunden: Arbeitsmarktintegration längerfristig möglich - zunächst Arbeitserprobung und -gewöhnung, soziale Stabilisierung
- E - Kunden: Arbeitsmöglichkeiten zur sozialen Stabilisierung sinnvoll/gewünscht, aber Arbeitsmarktintegration auch längerfristig unwahrscheinlich
- X - Kunden: Vorübergehend keine Arbeitsmarktintegration - vorübergehend materielle Grundsicherung (Personen im Erziehungsurlaub, Personen, die Pflege für Angehörige übernommen haben, Psychisch beeinträchtigte Personen)
- Y - Kunden: Längerfristig keine Arbeitsmarktintegration - materielle Grundsicherung
- Z - Kunden: Status ungeklärt

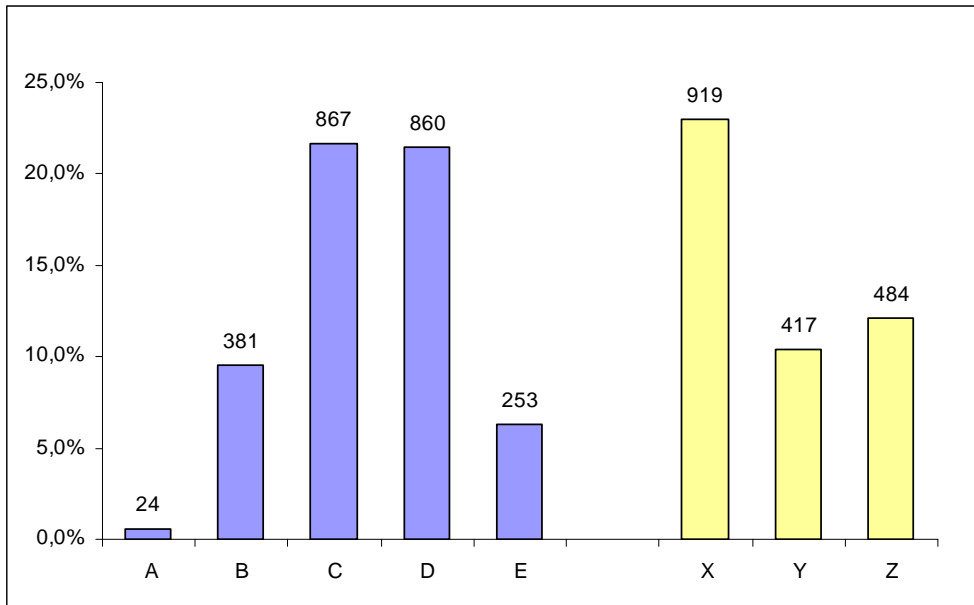
## 1.5 Verteilung der Kunden nach Kundentypen und Geschlecht, kumuliert

Kumuliert: 01.01.2007 bis 16.04.2007										
Männer:	15-24		25-49		50-58		59-65		Gesamt (15-65)	
A – Kunden	2	0,2%	9	0,4%	1	0,2%	0	0,0%	12	0,3%
B – Kunden	29	3,5%	182	7,2%	13	2,2%	2	0,8%	226	5,4%
C – Kunden	77	9,2%	336	13,3%	64	10,6%	6	2,4%	483	11,5%
D – Kunden	42	5,0%	335	13,3%	111	18,4%	3	1,2%	491	11,7%
E – Kunden	0	0,0%	51	2,0%	60	10,0%	3	1,2%	114	2,7%
<b>Zwischen- summe A bis E</b>	<b>150</b>	<b>17,9%</b>	<b>913</b>	<b>36,3%</b>	<b>249</b>	<b>41,3%</b>	<b>14</b>	<b>5,7%</b>	<b>1326</b>	<b>31,5%</b>
X – Kunden	51	6,1%	191	7,6%	21	3,5%	7	2,8%	270	6,4%
Y – Kunden	111	13,2%	13	0,5%	15	2,5%	100	40,5%	239	5,7%
Z – Kunden	68	8,1%	117	4,6%	24	4,0%	24	9,7%	233	5,5%
<b>Zwischen- summe X bis Z</b>	<b>230</b>	<b>27,4%</b>	<b>321</b>	<b>12,8%</b>	<b>60</b>	<b>10,0%</b>	<b>131</b>	<b>53,0%</b>	<b>742</b>	<b>17,6%</b>
<b>Zwischen- summe Männer</b>	<b>380</b>	<b>45,3%</b>	<b>1234</b>	<b>49,0%</b>	<b>309</b>	<b>51,2%</b>	<b>145</b>	<b>58,7%</b>	<b>2068</b>	<b>49,2%</b>

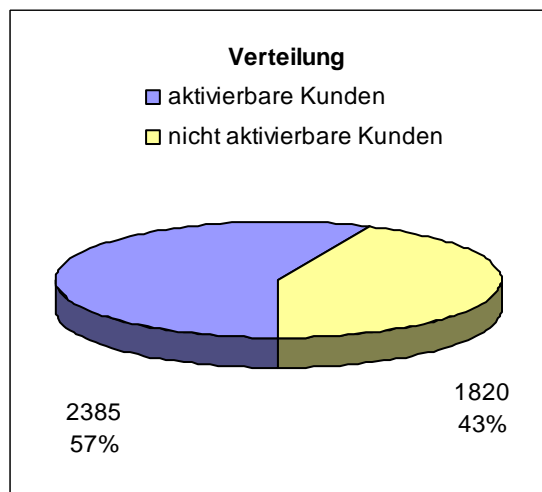
Frauen:	15-24		25-49		50-58		59-65		Gesamt (15-65)	
A – Kunden	3	0,4%	9	0,4%	0	0,0%	0	0,0%	12	0,3%
B – Kunden	31	3,7%	112	4,4%	11	1,8%	1	0,4%	155	3,7%
C – Kunden	64	7,6%	272	10,8%	44	7,3%	4	1,6%	384	9,1%
D – Kunden	28	3,3%	257	10,2%	81	13,4%	3	1,2%	369	8,8%
E – Kunden	2	0,2%	52	2,1%	78	12,9%	7	2,8%	139	3,3%
<b>Zwischen- summe A bis E</b>	<b>128</b>	<b>15,3%</b>	<b>702</b>	<b>27,9%</b>	<b>214</b>	<b>35,5%</b>	<b>15</b>	<b>6,1%</b>	<b>1059</b>	<b>25,2%</b>
X – Kunden	160	19,1%	446	17,7%	41	6,8%	2	0,8%	649	15,4%
Y – Kunden	99	11,8%	5	0,2%	14	2,3%	60	24,3%	178	4,2%
Z – Kunden	71	8,5%	130	5,2%	25	4,1%	25	10,1%	251	6,0%
<b>Zwischen- summe X bis Z</b>	<b>330</b>	<b>39,4%</b>	<b>581</b>	<b>23,1%</b>	<b>80</b>	<b>13,3%</b>	<b>87</b>	<b>35,2%</b>	<b>1078</b>	<b>25,6%</b>
<b>Zwischen- summe Frauen:</b>	<b>458</b>	<b>54,7%</b>	<b>1283</b>	<b>51,0%</b>	<b>294</b>	<b>48,8%</b>	<b>102</b>	<b>41,3%</b>	<b>2137</b>	<b>50,8%</b>

Alle Kunden:	15-24		25-49		50-58		59-65		Gesamt (15-65)	
A – Kunden	5	0,6%	18	0,7%	1	0,2%	0	0,0%	24	0,6%
B – Kunden	60	7,2%	294	11,7%	24	4,0%	3	1,2%	381	9,1%
C – Kunden	141	16,8%	608	24,2%	108	17,9%	10	4,0%	867	20,6%
D – Kunden	70	8,4%	592	23,5%	192	31,8%	6	2,4%	860	20,5%
E – Kunden	2	0,2%	103	4,1%	138	22,9%	10	4,0%	253	6,0%
<b>Zwischen- summe A bis E</b>	<b>278</b>	<b>33,2%</b>	<b>1615</b>	<b>64,2%</b>	<b>463</b>	<b>76,8%</b>	<b>29</b>	<b>11,7%</b>	<b>2385</b>	<b>56,7%</b>
X – Kunden	211	25,2%	637	25,3%	62	10,3%	9	3,6%	919	21,9%
Y – Kunden	210	25,1%	18	0,7%	29	4,8%	160	64,8%	417	9,9%
Z – Kunden	139	16,6%	247	9,8%	49	8,1%	49	19,8%	484	11,5%
<b>Zwischen- summe X bis Z</b>	<b>560</b>	<b>66,8%</b>	<b>902</b>	<b>35,8%</b>	<b>140</b>	<b>23,2%</b>	<b>218</b>	<b>88,3%</b>	<b>1820</b>	<b>43,3%</b>
<b>Gesamtkunden</b>	<b>838</b>	<b>100%</b>	<b>2517</b>	<b>100%</b>	<b>603</b>	<b>100%</b>	<b>247</b>	<b>100,0%</b>	<b>4205</b>	<b>100%</b>

### 1.6 Grafik der kumulierten Kundenverteilung nach Kundentypen



### 1.7 Verteilung nach aktivierbaren und nicht aktivierbaren Kunden





## 2. Fallmanagement und Integrationsmanagement

### 2.1 Aktivierung Jugendlicher

Von den im März erfassten 262 aktivierbaren Jugendlichen stehen 253 in unmittelbarer Betreuung durch die Jugendprojekte der GGFA, durch das Jugendfallmanagement-Team und durch die von der Arbeitsvermittlung (vgl. 3.1.) durchgeführte Initiative „Jugend in Arbeit“. Die Fallzahl je Vollzeit-Fallmanager im Jugendbereich liegt aktuell bei 70 Personen.

### 2.2 Schulbildung der aktivierbaren Jugendlichen

#### Kunden des FM (A-E) im Alter von 15-24 Jahren

Schulabschluss	Anzahl	%-Anteil
0 keine Angabe	2	1%
1 Kein Abschluss	59	18%
12 in schulischer Ausbildung	10	4%
13 sonstiger Schulabschluss	5	2%
2 Abschluss der Sonderschule L/G	5	2%
3 Hauptschulabschluss	113	46%
4 qual. Hauptschulabschl. Klasse 10	17	7%
5 mittlere Reife	27	11%
7 Fachhochschulreife	3	1%
8 Abitur	7	3%
99 unbekannt	14	5%
Summe	262	100%

### 2.3 GGFA-Jugendprojekt

Der Bereichsleiter der Jugendabteilungen, Herr Maisch, wird in der Sitzung die Gesamtkonzeption des Jugendprojekts erläutern und über den aktuellen Stand der Umsetzung berichten.

Daneben ist die GGFA dabei, eine Bestandsaufnahme aller Angebote und Akteure erstellen zu lassen die am Übergang der Jugendlichen von der Schule in die Berufswelt beteiligt sind. Ziel ist die optimal mögliche Unterstützung aller Erlanger Jugendlichen auf dem Weg in die berufliche Ausbildung oder in das Berufsleben.

## 2.4 Verteilung der X-, Y-Kunden

Die folgende Tabelle zeigt aus welchen Gründen große Teile unserer Kunden nicht aktivierbar sind.

Grund	X	Y
<b>Zumutbarkeit nicht gegeben wegen:</b>		
Arbeit aus gesundheitlichen/psychischen Gründen nicht zumutbar (1 §10 Abs.1 Nr.1 SGBII)	18	9
Kinderbetreuung (3 §10 Abs.1 Nr.3 SGBII)	205	
Pflege pflegebedürftiger Angehöriger (4 §10 Abs.1 Nr.4 SGBII)	4	
<b>Schüler</b>		
In schulischer Ausbildung (+ § 10 Abs 1. Nr. 5)	20	108
<b>58-iger Regel (eingeschränkte Verfügbarkeit)</b>		
Verfügbarkeit eingeschränkt nach § 428 SGB III	2	104
über 58 Jahre ohne weitere Angabe	8	59
<b>Einkommen aus Erwerbstätigkeit</b>		
durch GGFA vermittelt	179	1
durch Eigeninitiative vermittelt	170	5
<b>Sonstiges</b>		
keine Angaben	173	97
<b>Summe</b>	<b>779</b>	<b>383</b>

## 2.5 Aktueller Stand im Eingangsprofiling

Anzahl Neumeldungen	125
Altfälle	ca. 250
Anzahl Einladungen	339
Durchgeführte Profilings	120
Durchschn. Anwesenheitsquote	35%
Entschuldigt	102
Anzahl der Sanktionen	40

Die trotz Einladung geringe Teilnehmerzahl bei den Profiling - Veranstaltungen hat im Jugendbereich dazu geführt, dass unsere „Anlaufstelle für Jugendliche“ Hausbesuche durchführt. Dabei musste festgestellt werden, dass es bei etwa 7 von 10 unentschuldigt Abwesenden durchaus Entschuldigungsgründe gab, die aber erst durch den persönlichen Kontakt ersichtlich wurden. Auch deshalb wurde die Verhängung von Sanktionen möglichst vermieden.

## 2.6 Eingliederungsleistungen gesamt

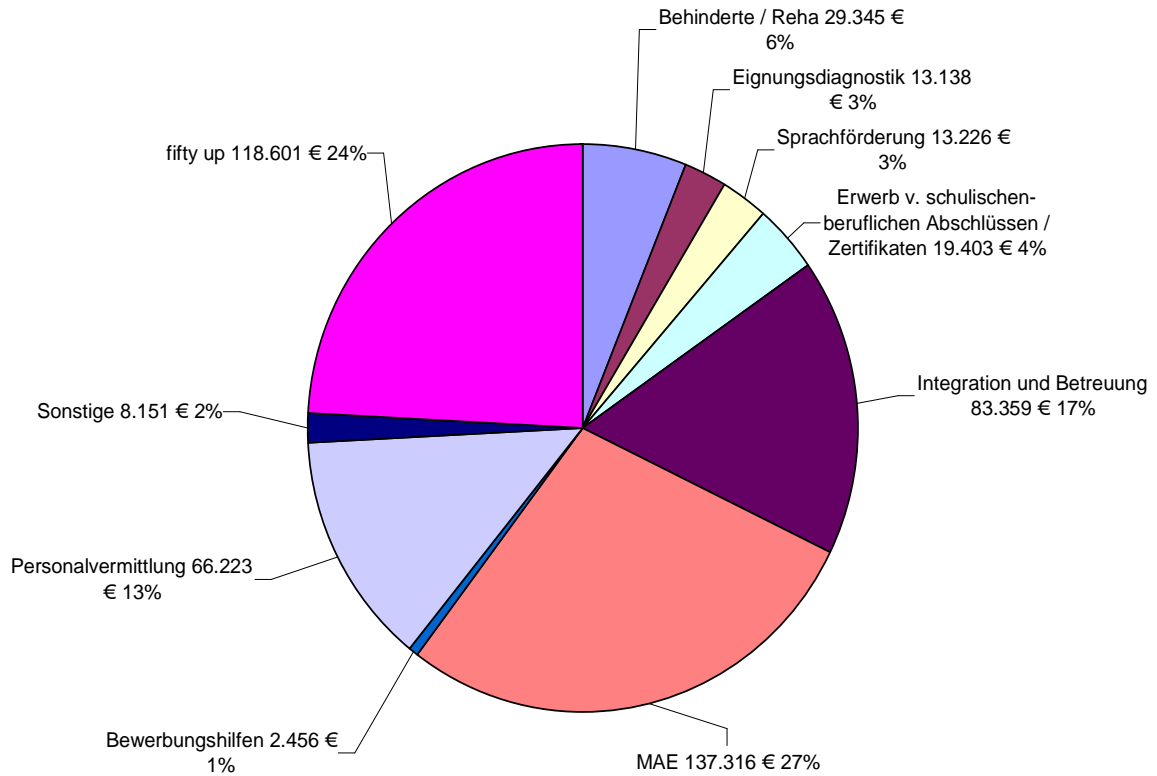
In diesem Bereich des Optionsmodells machen sich die Strukturentscheidungen der Vorjahre besonders positiv bemerkbar. Wir sind nunmehr in der Lage schnell auf die individuellen Bedürfnisse unserer Klientel zu reagieren und haben durch die etablierte Budgetkontrolle die Kosten im Griff.

	Kategorie	Integrationsinstrument	Träger	ü 25	u 25	Gesamt	w	m
	<b>Gesamtkosten in € 01.01.07 - 31.03.07</b>							
<b>1</b>	<b>Behinderte / Reha</b>	<b>Beratung und Vermittlung (ESF)</b>	Access	44	1	<b>45</b>	17	28
		<b>berufliche Rehabilitation</b>	diverse	4	0	<b>4</b>	1	3
		<b>"@-office" (ESF)</b>	GGFA	12	0	<b>12</b>	6	6
		<b>Re-Integration Suchtmittelkranker</b>	Sprungbretter	2	0	<b>2</b>	1	1
	<b>29.345,18 €</b>							
<b>2</b>	<b>Eignungsdiagnostik</b>	<b>Projekt Jugend in Ausbildung</b>	GGFA	0	101	<b>101</b>	31	70
		<b>Profiling</b>	GGFA	191	21	<b>212</b>	70	142
	<b>13.138,01 €</b>							
<b>3</b>	<b>Sprachförderung</b>	<b>Sprachkurse Deutsch</b>	Language Center	1	0	<b>1</b>	1	0
		<b>Praxiskurs Deutsch: Vermittlung berufsfeldbezogener Sprachkenntnisse</b>	GGFA	20	7	<b>27</b>	10	17
		<b>Alphabetisierung</b>	IB	1	0	<b>1</b>	1	0
		<b>Integrations Sprachkurse</b>	divers	27	1	<b>28</b>	16	12
		<b>VHS Sprachkurs</b>	VHS	1	0	<b>1</b>	0	1
		<b>UTZ-Sprachkurs</b>	UTZ	0	2	<b>2</b>	2	0
	<b>13.225,50 €</b>							
<b>4</b>	<b>Berufliche Ergänzungsqual. / berufliche Abschlüsse</b>	<b>Schulabschlüsse</b>	VHS und andere	0	2	<b>2</b>	0	2
		<b>med. Hilfsberufe</b>	diverse	2	0	<b>2</b>	2	0
		<b>IT @work (ESF)</b>	GGFA	51	0	<b>51</b>	25	26
		<b>sonstige EDV</b>	diverse	1	0	<b>1</b>	0	1
		<b>Schweißerkurse</b>	HWK	6	0	<b>6</b>	0	6
		<b>HOGA Weiterbildung</b>	Hotel Academie	1	0	<b>1</b>	1	0
		<b>Führerscheine</b>	diverse	1	0	<b>1</b>	0	1
	<b>19.402,65 €</b>							

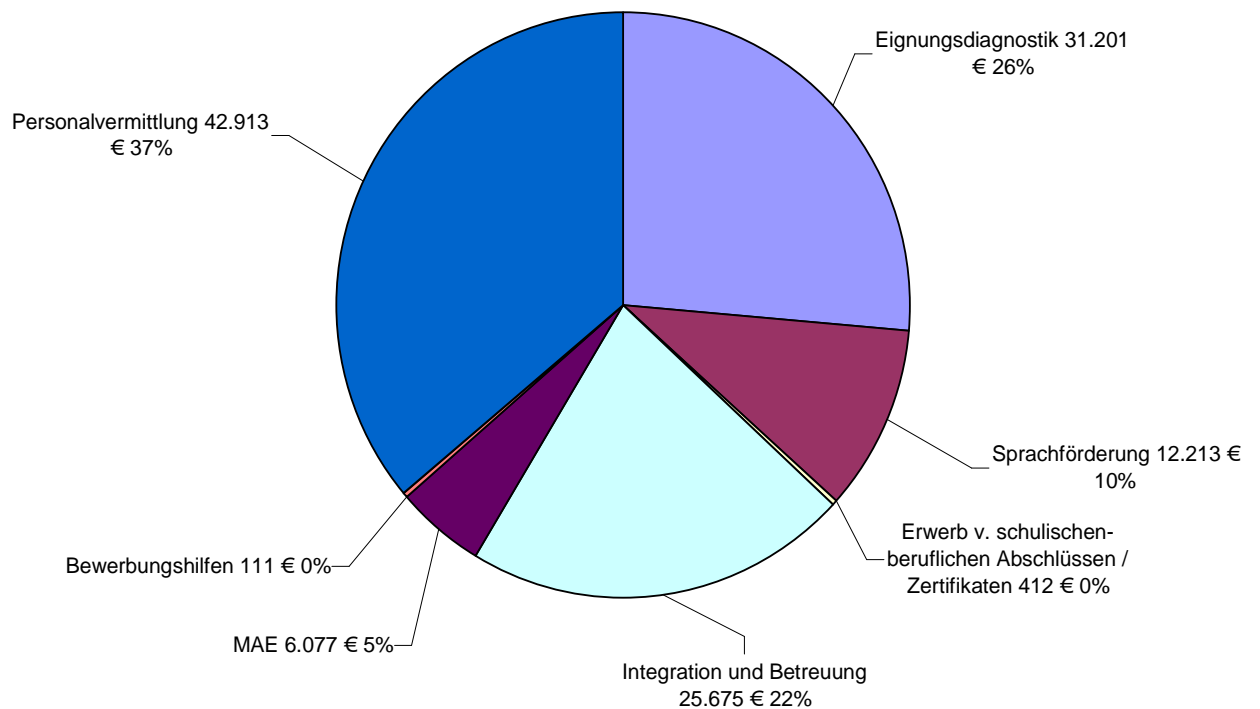
	Kategorie	Integrationsinstrument	Träger	ü 25	u 25	Gesamt	w	m
	<b>Gesamtkosten in €</b> 01.01.07 - 31.03.07							
<b>5</b>	<b>Integration u. Betreuung</b>	<b>train &amp; learn A/B</b>	GGFA	9	41	<b>50</b>	26	24
		<b>quick step-Jugend</b>	GGFA	0	22	<b>22</b>	8	14
		<b>quick step-Erwachsene</b>	GGFA	14	0	<b>14</b>	3	11
		<b>quick step-Erwachsene</b>	GGFA	21	1	<b>22</b>	4	18
		<b>Anlaufstelle Jugend:</b> niederschwelliges Angebot für besonders benachteiligte Jugendliche, Hinführung zu Qualifizierungs- u. Vermittlungsangeboten, Beginn 11/06	GGFA	1	31	<b>32</b>	17	15
	<b>83.359,48 €</b>							
<b>6</b>	<b>Arbeitsgelegenheiten</b>	<b>HAWI:</b> wöchentl. 15 Std. Qualifizierung + MAE-Beschäftigung	GGFA	22	3	<b>25</b>	22	3
		<b>bike and more:</b> wöchentl. 15 Std. Qualifizierung + MAE-Beschäftigung	GGFA	18	5	<b>23</b>	1	22
		<b>Pflegeprojekt:</b> Qualifizierung, Sprachförderung + MAE-Beschäftigung	BRK	4	1	<b>5</b>	5	0
		<b>MAE extern:</b> versch. Tätigkeitsbereiche bei externen Trägern+ Beratung und Qualifizierung durch MAE-Coach	externe Träger	35	4	<b>39</b>	23	16
		<b>MAE GGFA:</b> Beschäftigung+Qualifizierung + Betreuung	GGFA	87	4	<b>91</b>	18	73
		<b>MAE für über 50-Jährige:</b> max. 3 Jahre	GGFA und extern	2	0	<b>2</b>	2	0
	<b>137.316,02 €</b>							
<b>7</b>	<b>Bewerbungsunterstützung</b>	<b>Bewerbungsunterstützung:</b> Beratung u. Hilfe bei Erstellung von Bewerbungsunterlagen, Fahrtkosten zu Bewerbungsgesprächen u.ä.	GGFA	518	89	<b>607</b>	293	314
	<b>2.456,34 €</b>							

	Kategorie	Integrationsinstrument	Träger	ü 25	u 25	Gesamt	w	m
	<b>Gesamtkosten in € 01.01.07 - 31.03.07</b>							
8	<b>Psycho-soziale Beratung: nach §16,2 SGB II Zuständigkeit der Kommune</b>	<b>Schuldnerberatung</b>	Kommune	85	1	<b>86</b>		
		<b>Kosten Insolvenzverfahren</b>	Kommune	32	1	<b>33</b>		
		<b>Suchtberatung</b>	Kommune	12	0	<b>12</b>		
		<b>Psycho-soziale Beratung</b>	Kommune	4	1	<b>5</b>		
		<b>Kinderbetreuung</b>	Kommune	2	0	<b>2</b>		
9	<b>Kosten Arbeitgeber-Förderung, Existenzgründung AV</b>							
	<b>66.223,48 €</b>							
10	<b>Sonstige</b>							
	<b>8.151,11 €</b>							
	<b>Summe Ausgaben ohne fifty up</b>	<b>372.617,77 €</b>						
11	<b>fifty up</b>							
		<b>Integrations Sprachkurse</b>	diverse	9	0	<b>9</b>	5	4
		<b>Sprachkurs Deutsch</b>		6	0	<b>6</b>	3	3
		<b>MAE-Extern</b>	GGFA	13	0	<b>13</b>	8	5
		<b>50 up Jobfabrik (ESF)</b>	GGFA	20	0	<b>20</b>	11	9
		<b>50 up-Eingangsassessment</b>	GGFA	26	0	<b>26</b>	12	14
		<b>50 up-Fachassessments</b>	GGFA	55	0	<b>55</b>	44	11
		<b>VHS-Kurse Sprache</b>	VHS	19	0	<b>19</b>		
	<b>118.601,99 €</b>	<b>Summe Aktivierungen fifty up</b>				<b>148</b>		
	<b>Gesamtausgaben</b>	<b>491.219,76 €</b>						
		<b>Aktivierungen 01.01.07 - 31.03.07</b>				<b>1718</b>		
		<b>Aktivierbare Kunden</b>				<b>2385</b>		

## 2.7 Verteilung der Gesamtausgaben bis 31.03.2007.



## 2.8 Verteilung der Ausgaben 50 Up – Projekt bis 31.03.2007



### 3. Personalvermittlung

#### 3.1 Betreuungszahlen in der Personalvermittlung

##### unter 25 jährige gesamt: 140 Personen

- 35 für die Ausbildungsinitiative
- 55 für Ausbildungsinitiative vom FM zugewiesen
- 15 B in Arbeit
- 28 C – Kunden in Arbeit
- 7 D/E – Kunden in Arbeit

In der Ausbildungsinitiative werden zurzeit 103 Jugendliche betreut. 20 davon sind für schulische Aus- bzw. Weiterbildung vorgesehen. Für 9 Jugendlichen gibt es bereits gute Aussichten auf einen Ausbildungsplatz, 40 weitere durchlaufen zurzeit ein Praktikum. Die Betreuung der Jugendlichen gestaltet sich schwieriger als im letzten Jahr, weil ca. 50% davon noch in der Schule sind und deshalb ausschließlich nachmittags erreicht werden können.

##### über 25 jährige gesamt: 347 Personen

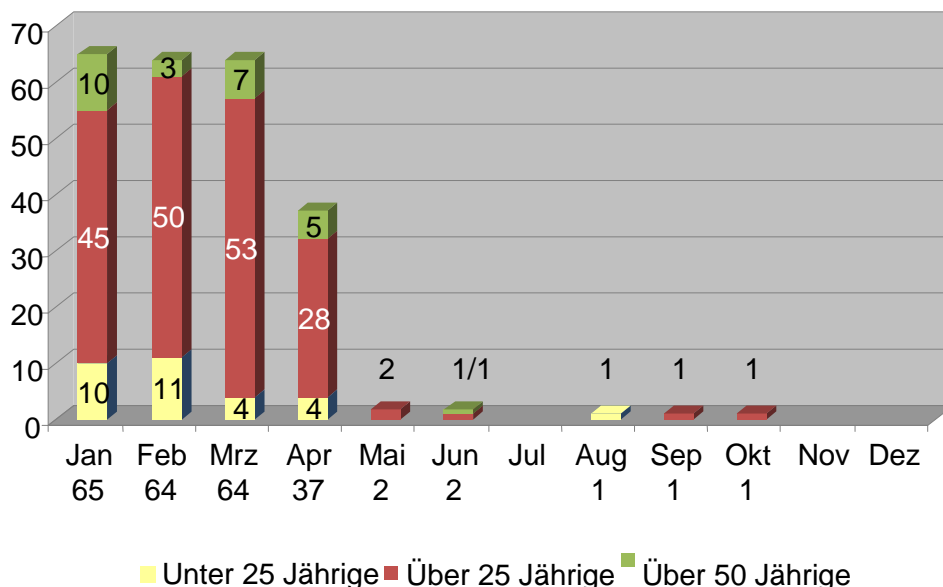
- 5 A in Arbeit
- 198 B in Arbeit
- 144 C in Arbeit

##### über 50 jährige gesamt: 104 Personen

- 0 A in Arbeit
- 56 B in Arbeit
- 46 C in Arbeit
- 12 D in Arbeit

#### 3.2 Statistik der Eingliederungsaktivitäten

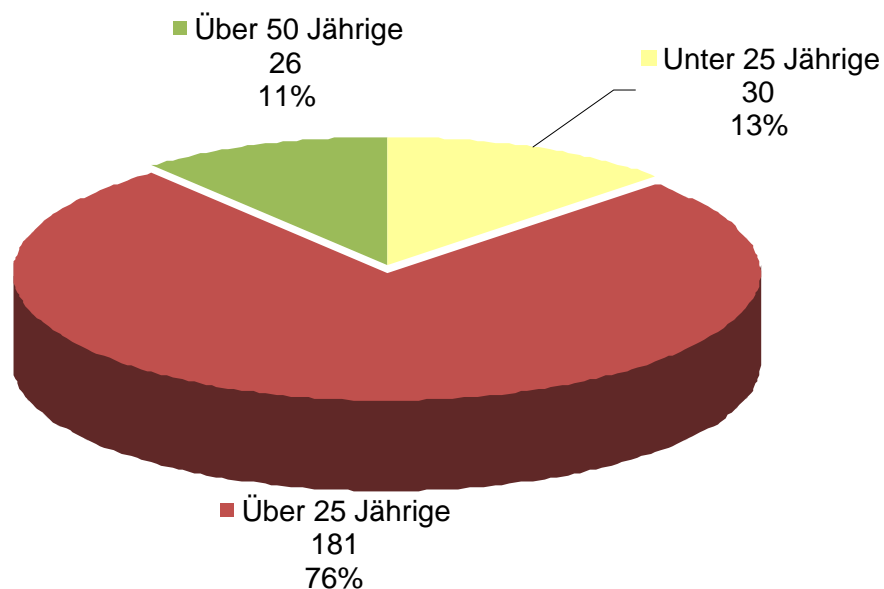
bis 11. April 2007 : 237 Eingliederungen inkl. Lehrstellen



### 3.3 Verteilung der Eingliederungen nach Branchen

u25	ü25	ü47	Branchenverteilung		
3	12	1	16	<b>A) Handwerk</b>	7%
5	44	4	53	<b>B) Handwerkliche Dienstleistungen (Reinigung, Hausmeister)</b>	22%
6	24	6	36	<b>C) Dienstleistungen (freiberufliche, z.B. Arzthelferin, RA-Angest. St.Ber.Angest.)</b>	15%
3	23	2	28	<b>D) Öffentliche/Soziale Dienstleistungen</b>	12%
4	17	2	23	<b>E) Zeitarbeit</b>	10%
0	1	0	1	<b>F) Call Center</b>	0%
1	8	2	11	<b>G) Industrie (Maschb./Elektro, Kunststoff etc.)</b>	5%
6	20	4	30	<b>H) Handel (Gross/Einzelhandel Verkäufer)</b>	13%
0	12	1	13	<b>I) IT/Telekommunikation/HighTech,Med-Tech</b>	5%
2	20	4	26	<b>J) Hotel/Gastro</b>	11%
<b>30</b>	<b>181</b>	<b>26</b>	<b>237</b>		

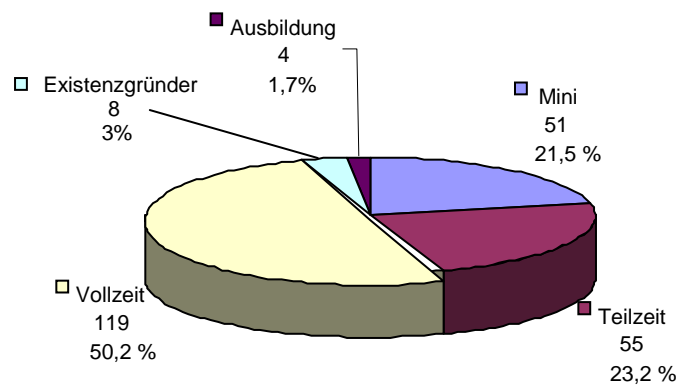
### 3.4 Verteilung der Eingliederungen nach Altersgruppen



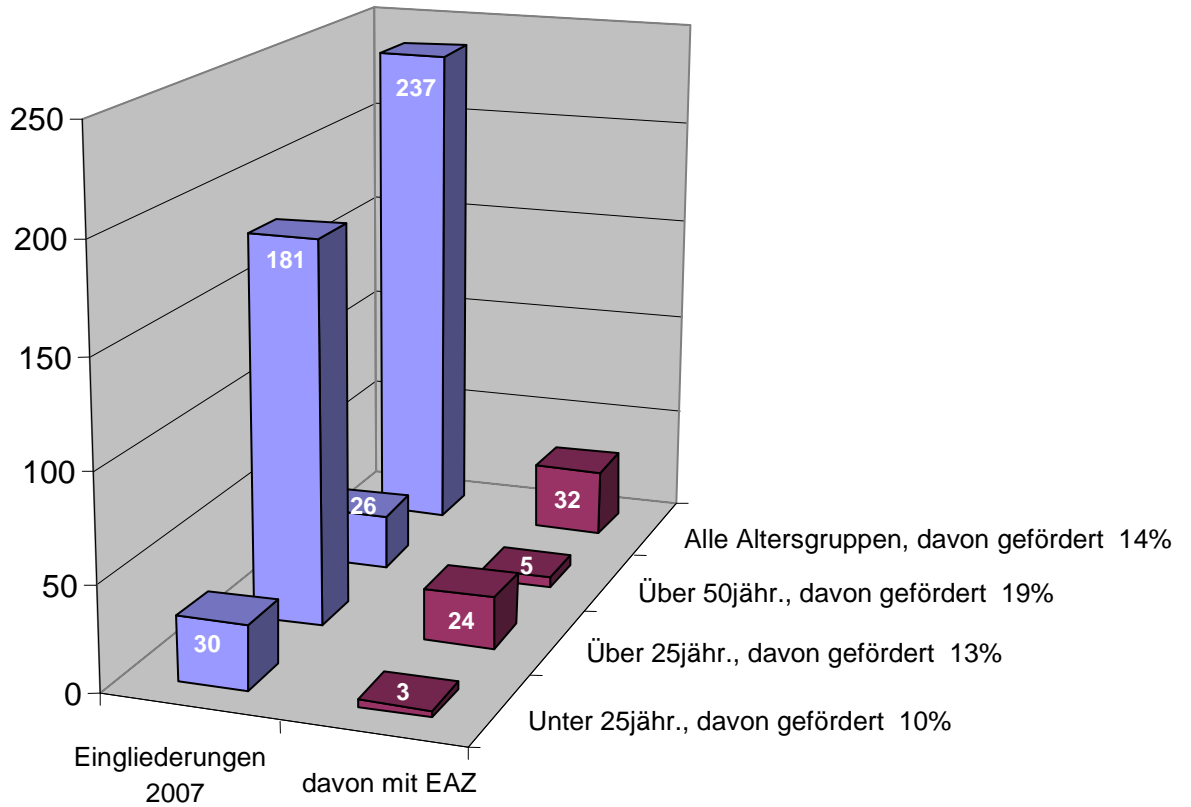
### 3.4. Verteilung der Integrationen nach Geschlecht

Eingliederungen 2007 kumulierte Summe alle Altersgruppen					
Mig	Female	Male			Min
106	86	151	<b>237</b>	<b>Summe Eingliederungen</b>	51
45%	36%	64%			22%
			86	davon aktive Vermittlungen	36%
			93	davon passive Vermittlungen	39%
			58	davon betreute Eingliederungen	24%
			<b>237</b>		

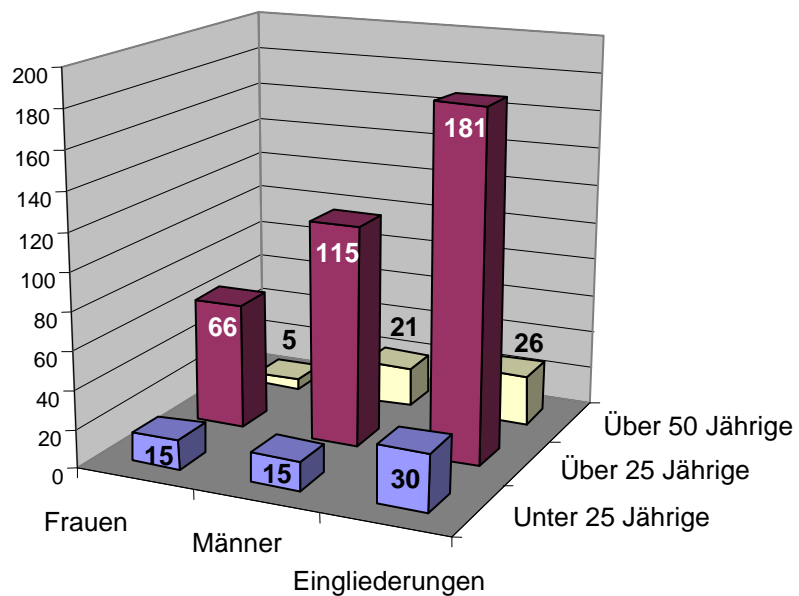
### 3.5. Verteilung der Integrationen nach Umfang und Art der Beschäftigung



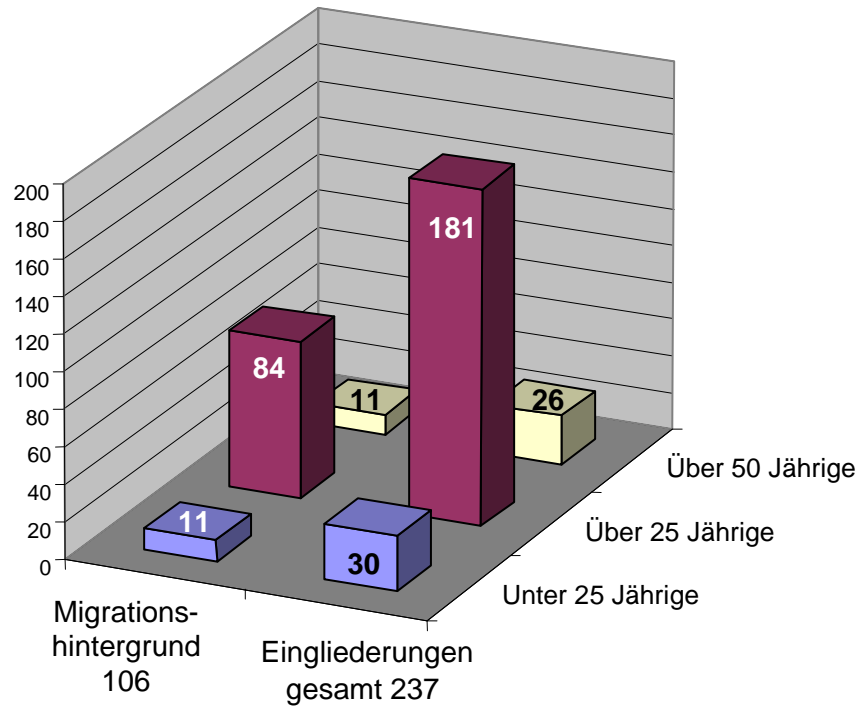
### 3.6. Arbeitgeberförderung nach Altersgruppen



### 3.7 Eingliederungen nach Geschlecht (151 M / 86 F)



### 3.8. Eingliederung von Personen mit Migrationshintergrund 2007



Gez.  
Friedrich Müller,  
Vorstand GGFA